



*for a living planet*<sup>®</sup>

## **Incendios en Doñana 2006**

*Evaluación y propuestas*



*Mayo de 2007*

**Incendios en Doñana 2006. Evaluación y propuestas**

© WWF/Adena

Gran Vía de San Francisco, 8-D

28005 Madrid

Tel.: 91 354 05 78

Fax: 91 365 63 36

[www.wwf.es](http://www.wwf.es)

[info@wwf.es](mailto:info@wwf.es)

**Texto:** Juanjo Carmona.



**Contribuciones:** Eva Hernández; Felipe Fuentelsaz; Felix Romero; Erica Esperança.

**Fotos:** WWF/Adena-Juanjo Carmona; WWF/Adena-Carlos Vallecillo, WWF/Adena-Felipe Fuentelsaz.

*Mayo 2007*

*WWF/Adena agradece la reproducción del contenido  
del presente informe, siempre y cuando se cite la fuente*

# Índice

1	Introducción .....	2
2	Los incendios en Doñana .....	3
	Distribución territorial de los incendios forestales .....	3
	Las causas de los incendios durante 2006.....	8
3	Conclusiones .....	11
4	Propuestas de WWF/Adena .....	11
	Bibliografía.....	13
	Anexo.....	14
	1. Mapa nº 1. Regadíos intensivos en Montes de Utilidad Pública	
	2. Tabla nº 4. Causas de los incendios	
	3. Tabla nº 5. Incendios intencionados en el año 2006. Relación de municipios y categorías	
	4. Tabla nº 6. Principales incendios en el año 2006	
	5. Tabla nº 7. Principales incendios en el año 2005.	

## 1 Introducción

---

Desde los años 60, WWF/Adena ha trabajado por la conservación de los valores naturales de Doñana y ha desarrollado, dentro de este ámbito, numerosos estudios y propuestas sobre aguas superficiales y subterráneas, infraestructuras viarias, minería, cambio climático, fauna amenazada, proyectos turísticos, etc, en cuyo contexto se enmarca el presente documento.

Este nuevo Informe estudia la evolución de los incendios forestales en Doñana durante el año 2006, a fin de disponer de un análisis de las causas de los mismos, las zonas afectadas y sus consecuencias. Por otra parte, realiza una comparación entre los resultados de este año y los del informe de incendios en Doñana en 2005, que realizó también WWF/Adena.

Por último WWF/Adena presenta las propuestas para hacer frente al problema que suponen los incendios forestales para el Espacio Natural Doñana y su biodiversidad.



**Cultivo de fresa entre pinares (2006)**

## 2 Los incendios en Doñana <sup>1</sup>



### *Distribución territorial de los incendios forestales*

En Doñana los bosques se distribuyen por toda la Comarca, con la excepción del municipio de Isla Mayor, cuyo ecosistema principal es la marisma, ya sea natural o artificial. Esto no significa que en las zonas de marisma no se puedan dar incendios, de hecho en verano el pasto seco puede arder, tal y como ocurre en Entremuros.

En total en Doñana han ardido durante el año 2006 unas 120 hectáreas según el plan INFOCA de la Junta de Andalucía, en 66 incendios. Esto significa una importante disminución con respecto al año 2005, cuando cayeron pasto de las llamas más de 1300 hectáreas en 126 siniestros. Al igual que en 2005, el único municipio que no registró ningún siniestro fue Isla Mayor.

En el conjunto de los dos años que se comparan, los municipios con mayor número de incendios y de hectáreas quemadas fueron Moguer (40 incendios, aprox. 1.037 ha), Aznalcázar (37 incendios, aprox. 250 ha) y Almonte (32 incendios, aprox. 260 ha).

**Tabla 1. Número de incendios por municipio**

Municipio	Nº de Incendios	
	2006	2005
Aznalcázar	16	21
Almonte	14	18
Moguer	8	32
Puebla del Río	8	4
Hinojos	5	7
Lucena del Puerto	4	17
Bonares	3	5
Villamanrique de la Condesa	3	3
Bollullos Par del Condado	2	2
Palos de la Frontera	2	2
Rociana del Condado	1	10
Pilas	0	3
Sanlúcar de Barrameda	0	2
Isla Mayor	0	0
<b>TOTAL</b>	<b>66</b>	<b>126</b>

Fuente. Junta de Andalucía-Consejería de Medio Ambiente (Plan Infoca).

<sup>1</sup> A efectos de este estudio, tanto los incendios (cuando queda afectada una superficie superior a una hectárea) como los conatos (cuando queda afectada una superficie inferior a una hectárea) son calificados como “incendios forestales”.

## El Condado Oriental

El Condado Oriental corresponde a los términos municipales de Palos de la Frontera, Moguer, Bonares, Lucena del Puerto y Rociana del Condado.

En estas localidades, coexiste la agricultura de regadío intensiva (principalmente fresa) con grandes masas forestales, la mayor parte pinares y eucaliptares. En los años 80 y 90, parte de los bosques desaparecieron ilegalmente bajo los plásticos de la fresa, tras haber ardido de manera intencionada previamente.

Durante el año 2006 el área del condado oriental ha sufrido un total de 18 incendios, cifra bastante inferior a los 66 del año 2005 (tantos como los acontecidos en el año 2006 en toda la Comarca de Doñana).

La propia Junta de Andalucía, a través de su Delegada de Medio Ambiente en Huelva, reconoció la intencionalidad de estos incendios y la sospecha de un interés económico tras los mismos.

**Tabla 2 . Ocupación por regadíos en espacios protegidos**

<b>Red Natura 2000</b>	<b>Superficie ocupada</b>	<b>Término municipal</b>
Estero de Domingo Rubio	4,48 ha	Palos de la Frontera
Laguna de Palos y las Madres	278,88 ha	Palos de la Fra. y Moguer
Dehesa del Estero y Montes de Moguer	100,13 ha	Moguer
Doñana Norte y Oeste	66,24 ha	Almonte
<b>TOTAL</b>	<b>449,73 ha</b>	

Fuente: WWF/Adena sobre cartografía de la Junta de Andalucía, 2003

**Tabla 3. Ocupación por regadíos de montes públicos**

<b>Montes Públicos Huelva</b>	<b>Superficie ocupada</b>	<b>Término Municipal</b>
HU-50.001	219,63 ha	Moguer
HU-50.007	947,56 ha	Lucena del Puerto
HU-50.017	56,34 ha	Bonares
HU-51.003	950,00 ha	Almonte
<b>TOTAL</b>	<b>2.173,53 ha</b>	

Fuente: WWF/Adena sobre cartografía de la Junta de Andalucía, 2003



**Incendio en los pinares de Moguer (2006)**

#### **El Condado Occidental**

Hinojos, Almonte y Bollullos Par del Condado se encuentran dentro de este área, donde destacan las masas arboladas de los dos primeros municipios, que sufren anualmente varios siniestros relacionados con el fuego.

La ocupación de terrenos para la fresa en los años 80 y la creación de pastos en la actualidad son las causas de la mayor parte de los incendios en Almonte. Como se puede comprobar en las tablas nº 2 y 3, en este municipio hay cerca de 1.000 ha. ocupadas con cultivos agrícolas en montes públicos y espacios naturales.

Almonte ha sido el segundo municipio con mayor número de incendios durante el año 2006, con 14 (en 2005 fueron 18, el tercero con más siniestros). Ninguno de los incendios ha superado la hectárea este año, en contraste con los incendios del año pasado cuando ardieron sólo en dos incendios 230 hectáreas.

Por su parte, Hinojos cuenta con unas grandes masas de pinares, tanto dentro como fuera del Espacio Natural Doñana, que todos los años sufren incendios forestales. Durante el 2006 han sido 5 los siniestros, ninguno de ellos superior a dos hectáreas.

En el periodo estudiado, Bollullos Par del Condado es un municipio con escasos incendios y de escasa importancia respecto a la superficie afectada.



**Incendio en el vertedero de enseres y plásticos agrícolas del municipio de Hinojos (2006)**

### **La Doñana Sevillana**

En la zona de la Doñana Sevillana se incluyen los municipios de Aznalcázar, Villamanrique de la Condesa, Pilas, Isla Mayor y Puebla del Río.

Isla Mayor carece de superficie forestal propiamente dicha, al igual que Pilas, con un término municipal pequeño y de carácter urbano-agrícola (olivares). El resto de los municipios cuentan con amplias zonas arboladas, donde predomina el pino.

En Isla Mayor, de hecho, no se ha registrado ningún incendio en los dos últimos años (ni siquiera de pastos o rastrojos según datos de la Junta de Andalucía), y en Pilas sólo han ocurrido tres incendios durante el año 2005 y ninguno en el 2006.

Frente a estas cifras, que son de las más bajas de todo Doñana, se sitúan las de Aznalcázar, que tiene el triste record del municipio con más incendios y más superficie afectada durante el año 2006, con un total de 16 siniestros que calcinaron en torno a 170 ha. En el caso de Aznalcázar no sólo se dan incendios en los pinares, sino también en las zonas de marisma donde los pastos y rastrojos secos arden con bastante asiduidad en verano. Ya en el informe del año pasado, se advertía que si bien estos incendios no son significativos en superficie, sí lo son por su afección a un espacio protegido (Espacio Natural Doñana) y el riesgo que suponen para las colonias de aves que anidan en la zona de Entremuros, donde todos los años ocurren varios siniestros de esta categoría.

En cuanto a la causa de los incendios, de los 16 incendios forestales ocurridos en Aznalcázar en 2006, cuatro de ellos han sido por oposición a los espacios naturales y tres por gamberrismo.

Villamanrique de la Condesa también presenta una cifra baja de incendios, con 3 durante el año 2006, los mismos que en 2005 con escasas consecuencias en cuanto al número de hectáreas quemadas. El principal problema que presentan estos incendios es que son todos intencionados: en 2006, uno por un pirómano y dos para la creación de pastizales.

También son intencionados la mayor parte de los incendios en Puebla del Río, en este caso por gamberrismo o por intereses cinegéticos. Las masas forestales de este municipio han visto crecer el número de incendios en 2006 hasta un total de 8, cifra que dobla la del 2005. También la cifra de hectáreas quemadas respecto al año anterior se ha visto incrementada hasta las 15.



**Incendio en el Vado de Don Simón (2006)**

#### **Sanlúcar de Barrameda**

Según las cifras oficiales, en Sanlúcar de Barrameda no ha ocurrido ningún incendio en 2006 y en 2005 tan sólo hubo dos. Sin embargo, son varias las denuncias en prensa que todos los años presenta Ecologistas en Acción-Sanlúcar de Barrameda por la quema de plásticos y vertederos ilegales en este término municipal.

#### **Incendios en el interior del Parque Nacional de Doñana**

Durante el año 2006 el Parque Nacional de Doñana ha sufrido tres incendios forestales, igual número que durante el año 2005.

Estos siniestros afectaron aproximadamente a tres hectáreas en los parajes del Cerro del Trigo y el Carril de Vetallengua.

Los tres incendios han sido calificados como negligencias, cometidas durante el paso de las hermandades rocieras por la peregrinación de la Romería.

En el informe pasado, WWF/Adena ya advertía de que estos incendios durante la Romería del Rocío tienen una especial gravedad, no sólo por las zonas forestales que puedan verse afectadas, sino por la cantidad de personas que en esos momentos se encuentran en las mismas y que podrían verse atrapadas por un gran incendio. Por este motivo es necesario que se potencien las medidas preventivas, así como las de educación ambiental para los romeros



## **Las causas de los incendios durante 2006<sup>2</sup>**

Aunque la aparición de incendios forestales puede deberse a causas naturales, en Doñana históricamente estos han tenido un origen humano, ya fueran provocados o por negligencias. Así en los años 80, los incendios fueron algo habitual en las zonas forestales públicas de los municipios del área oriental de Doñana. Se provocaban para eliminar la cubierta vegetal e instalar cultivos freseros de forma ilegal o para la obtención de pastos.

### **Causas naturales**

Los incendios han sido un fenómeno natural que ha moldeado el bosque mediterráneo durante siglos. Como consecuencia, nuestros bosques se fueron adaptando al fuego, aparecieron especies más resistentes al mismo y otras que necesitaban de los incendios para su supervivencia. Sin embargo, estos incendios por causas naturales son en la actualidad una excepción en nuestra península, siendo el factor humano su principal origen.

De hecho, de los 66 incendios forestales que ha sufrido Doñana en 2006, sólo 1 ha tenido, sin lugar a dudas, causas naturales, más concretamente un rayo.

Durante el año 2005 ninguno de los 126 incendios ocurridos en la Comarca de Doñana se atribuyó a causas naturales.

La práctica totalidad de los incendios de Doñana, por tanto, son debidos a causas antrópicas o desconocidas (99,5% ), siendo casi nulas las causas naturales (0,5%).

### **Causas desconocidas**

Las causas desconocidas han sido el origen del 18% de los incendios (12 episodios) ocurridos en Doñana durante el año 2006, frente al 12% de los acontecidos en el 2005.

Mientras los incendios motivados por otras circunstancias han descendido en casi todos los casos casi un 50%, los de causa desconocida han tenido un descenso mínimo y en porcentaje incluso han aumentado con respecto al año anterior. Es por ello que, tal y como indica el informe de WWF/Adena "Incendios Forestales: ¿por qué

---

<sup>2</sup> En el anexo se incluye una tabla con las causas de los incendios durante los años 2005 y 2006.

se queman los bosques españoles?”, es necesario mejorar la investigación de las causas de los incendios.

### **Causas antrópicas**

El ser humano es el principal causante de los incendios forestales en Doñana desde hace ya décadas, tal y como demuestran las cifras al cierre de cada campaña del INFOCA.

En el año 2006, de un total de 66 casos 53 han sido provocados por causas antrópicas, y ello obviando que la mayor parte de los incendios que se encuadran dentro del grupo de “causas desconocidas”, con total seguridad tienen también origen humano.

Estas cifras significan que el 80,33% de los siniestros son provocados directamente por causas antrópicas. Siguiendo la clasificación del Plan INFOCA de la Junta de Andalucía, éstas se pueden dividir en tres categorías: accidentales, intencionados y negligencias.

Dentro de las **causas accidentales** se contemplan tres categorías: “provocados por ferrocarril”, “provocados por líneas eléctricas” y “otros”. En el año 2006 ocurrieron 5 siniestros por estas circunstancias.

Los **incendios por negligencias** ocupan el segundo lugar en el ranking de causas que originan incendios forestales en Doñana (22% del total en el 2006 y el 25% en el 2005). Dentro del concepto de negligencias entran los incendios originados por la quema intencionada de pastos y rastrojos por parte de agricultores y ganaderos de Doñana, los que suceden durante los trabajos forestales, los que tienen su origen en hogueras y fumadores y los que ocurren en los basureros. Además, existe un séptimo origen titulado como “otras causas”.

El 2006 ha sido testigo de un total de 15 siniestros con origen en negligencias, de ellos al menos 6 como consecuencia de la quema de pastos.



**Área forestal cercada por cultivos agrícolas**

Por último, dentro de los incendios por causas antrópicas están aquellos que tienen **origen intencionado**. Estos son año tras año los que encabezan el ranking de causa, con porcentajes normalmente superiores al 50% (en 2006 ha sido el 50% y en el 2005 el 59%).

Los incendios intencionados están divididos en 10 categorías: “creación de pastizales”, “intereses cinegéticos”, “resentimiento por reivindicaciones”, “destrucción de especies arbóreas”, “rencillas”, “oposición a parques naturales”, “venganzas por multas impuestas”, “gamberrismo”, “pirómanos” y “otros motivos no considerados”.

Durante el año 2006, sobre un total de 66 incendios, 33 han tenido su origen en causas intencionadas, siendo el gamberrismo (8) y la creación de pastizales (7) las principales motivaciones para incendiar los bosques de Doñana.

Los municipios que más incendios intencionados han padecido durante el pasado año han sido Aznalcázar (9), Almonte (7) y Puebla del Río (7). También se dieron incendios por esta causa en Hinojos (3), Villamanrique de la Condesa (3), Moguer (3) y Lucena del Puerto (1)<sup>3</sup>.

**Tabla 4. Incendios intencionados por municipio**

Municipio	Nº incendios intencionados	Nº total de incendios	Porcentaje sobre el total
Aznalcázar	9	16	56,25
Puebla del Río	7	8	87,50
Almonte	7	14	50,00
Villamanrique de la Condesa	3	3	100,00
Moguer	3	8	37,50
Hinojos	3	5	60,00
Lucena del Puerto	1	4	25,00

Fuente. Junta de Andalucía-Consejería de Medio Ambiente (Plan Infoca).

Los incendios más graves por la cuantía de hectáreas quemadas en los municipios de Moguer, Hinojos, Almonte y Puebla del Río fueron intencionados. Esto mismo ocurrió durante el 2005, en los municipios de Aznalcázar, Puebla del Río, Villamanrique de la Condesa, Bonares, Rociana del Condado, Almonte, Pilas, Hinojos y Moguer.

En el caso de Moguer en el año 2005, ardieron de forma intencionada un total de 945 hectáreas, casi todas con la intención, según los datos que aporta el INFOCA, de destruir especies arbóreas. Estos incendios se produjeron todos en los mismos espacios temporales (durante las horas de cambios de vientos por las mareas, vientos que favorecen la propagación más rápida del fuego) y en áreas muy vigiladas.

<sup>3</sup> En los anexos se puede consultar una tabla con los incendios intencionados por categoría y municipio.

### 3 Conclusiones

---

Durante el año 2006 se han producido un total de 66 incendios forestales. Esto significa que se han reducido el número de siniestros respecto del año anterior (126 incendios).

Por otra parte, el número de hectáreas quemadas ha descendido de una forma más que considerable, desde las 1.409 del 2005 a las 120 del 2006.

Son tres municipios los que concentran la mayor parte de los incendios y el número de hectáreas quemadas: Aznalcázar, Almonte y Moguer. Del total de hectáreas que ardieron en el 2006, un total de 209 lo hicieron en estos tres municipios en 38 siniestros. En el 2005 fueron 71 incendios y 1.481 hectáreas las afectadas. El descenso tan acusado de incendios y hectáreas en estos tres municipios han sido los que han marcado los resultados totales de la Comarca, pasándose de más de un centenar de incendios a la mitad.

Si analizamos los incendios del resto de los municipios, excluyendo Aznalcázar, Moguer y Almonte, los resultados indican que durante el 2006 ardieron un total de 34 hectáreas en 28 incendios y en 2005 hubo 55 incendios que afectaron a 48 hectáreas.

Una de las claves del descenso del número de hectáreas quemadas durante el 2006 ha sido el caso de Moguer y los incendios intencionados. Hace dos años ardieron un total de 1.009 hectáreas, 945 de forma intencionada y 64 por otras causas. Los incendios intencionados fueron un total de 19 en 2005, mientras que en 2006 sólo han sido 3, con un total de 30,5 hectáreas afectadas. Estos incendios que se produjeron en el año 2005 tenían como objetivo el eliminar masa boscosa, lo cual se ha venido haciendo de forma habitual desde la década de los 80 en la zona oriental del Condado para instalar cultivos en los terrenos quemados.

En el otro extremo de Doñana, los incendios intencionados también son lo habitual en las masas forestales de Aznalcázar y Puebla del Río. Son municipios donde el gamberrismo, la oposición a los espacios protegidos y los intereses cinegéticos originan un alto número de incendios al año.

### 4 Propuestas de WWF/Adena

---

Al margen de las actuaciones concretas que se deben tomar para afrontar cada tipo de causa, WWF/Adena considera necesario abordar el problema de los incendios desde una perspectiva multisectorial, definiendo competencias y responsabilidades de cada uno de los organismos y colectivos vinculados a los incendios forestales ya que la responsabilidad de su origen, prevención y extinción está repartida entre multitud de sectores y trasciende del ámbito estrictamente ambiental.

Analizadas las principales causas de los incendios en Doñana, WWF/Adena propone a los responsables políticos tomar una serie de medidas a fin de reducir su número y consecuencias al mínimo.

WWF/Adena propone las siguientes **medidas preventivas**:



**Limpieza de los terrenos forestales:** Especialmente en las masas forestales de la zona occidental del Condado (Moguer, Palos, Bonares, Rociana...) existen

muchos residuos dispersos: envases y plásticos agrícolas, residuos urbanos de las construcciones y acampadas ilegales, etc. Estos materiales pueden ser causa de un incendio además de favorecer la propagación más rápida del mismo.



**Eliminación de vertederos ilegales de plásticos y otros residuos:** Sanlúcar de Barrameda, Aznalcázar e Hinojos cuentan con vertederos en situación irregular cercanos a áreas forestales o naturales que aumentan el riesgo de incendios.



**Limpieza adecuada de los márgenes, cunetas y taludes de herbáceas secas y basuras arrojadas por los conductores.**



**Control de las actividades de riesgo relacionadas con la agricultura (quemadas agrícolas, ganaderas, etc.):** Varios incendios han sido originados por actuaciones agrícolas, unas prohibidas y otras reguladas como las quemadas agrícolas. Las Administraciones y Cuerpos encargados del cumplimiento de la ley deben actuar con mayor rigor y asumir su control de estas actividades; no es extraño ver quemadas de rastrojos que no cumplen las normas de prevención o quemadas de restos agrícolas sin control.



**Medidas educativas:** Por sus actuaciones de riesgo son varios los colectivos a los que hay que dirigir de forma prioritaria las actuaciones de concienciación ambiental en materia de incendios forestales: rocieros, conductores, agricultores, trabajadores forestales y fumadores están entre los más urgentes.

Pero además es necesario concienciar a la población de los municipios donde se dan mayor número de incendios forestales motivados por intereses económicos (sustitución por cultivos o construcciones por ejemplo), para que aporten datos a las investigaciones sobre los mismos y fuercen a las autoridades locales a actuar contra toda actuación que no sea la recuperación del patrimonio forestal municipal, rechazando las actividades ilegales que se realicen en los terrenos incendiados. Los ciudadanos deben ser conscientes de que los bosques son su capital natural y que aportan bienes y servicios a su comunidad.

### Cuadro 1. Causas y soluciones<sup>4</sup>

WWF/Adena ha presentado un informe titulado “Incendios Forestales: ¿por qué se queman los bosques españoles?”. Este estudio presenta un análisis pormenorizado de las causas de los incendios, qué medidas se deben adoptar en relación a cada una de ellas y cuál es el papel de cada administración en la solución de los incendios forestales.

Dicho estudio recoge en fichas quién es el causante y responsable directo del incendio forestal, las actividades que generan los incendios forestales, los organismos con competencia y responsabilidad en el origen del incendio, las carencias encontradas y las propuestas de WWF/Adena.

Entre las causas que se analizan, y para las que se presentan propuestas, están las quemadas para la regeneración de pastos, los pirómanos, las quemadas de basuras, los fumadores, los rayos, los trabajos forestales, el vandalismo, las hogueras, las líneas eléctricas o el ferrocarril.

<sup>4</sup> El informe completo se puede consultar en la página web de WWF/Adena. [www.wwf.es](http://www.wwf.es).

WWF/Adena propone las siguientes acciones a tomar **después de un incendio**:



**Evitar el cambio de uso de los terrenos siniestrados:** La actitud permisiva de las administraciones a lo largo de las últimas décadas ha tenido como consecuencia que se hayan realizado cambios de uso de los mismos. El estricto cumplimiento de la ley, no permitiendo ocupaciones ilegales de los terrenos quemados significaría acabar con esta práctica que tantos incendios forestales ha provocado en Doñana a lo largo de los últimos 30 años.



**Investigación de las causas de los incendios:** El 99% de los incendios que ocurren en Doñana tienen su origen en causas antrópicas o desconocidas. El conocimiento de las causas y motivaciones que originan los incendios cobra en este escenario una tremenda importancia, puesto que puede servir de ayuda para aplicar medidas preventivas con mayor efectividad.



**Investigación y persecución de los delitos:** Es necesario contar con todos los medios técnicos y humanos, tanto policiales como judiciales, para identificar a los culpables de los incendios y tomar contra ellos las medidas legales oportunas, entre ellas la aplicación de acciones sancionadoras, ya sean económicas o privativas de libertad, para los culpables identificados. A estas detenciones y las posteriores condenas o sanciones administrativas hay que darles la máxima publicidad con el fin de que sirvan como medio disuasorio.



**Restauración de las zonas incendiadas,** usando criterios de selvicultura preventiva -por ejemplo la plantación de especies mediterráneas de “matorral noble” (lentisco, mirto o brezo) y arbolado (encinas, alcornoques, etc.) -más resistentes al fuego y que permiten modelar la acumulación futura de combustible- y reinvertiendo en la restauración todos aquellos posibles ingresos económicos procedentes de la venta de madera en zonas afectadas por el fuego.

## **Bibliografía**

---

WWF/Adena (2005) Incendios en Doñana: Los incendios durante el año 2005. Conclusiones y propuestas.

WWF/Adena (2005). “Incendios Forestales. ¿Por qué se queman los bosques españoles?”.

WWF/Adena (2004). “Incendios forestales: Causas, situación actual y propuestas”.

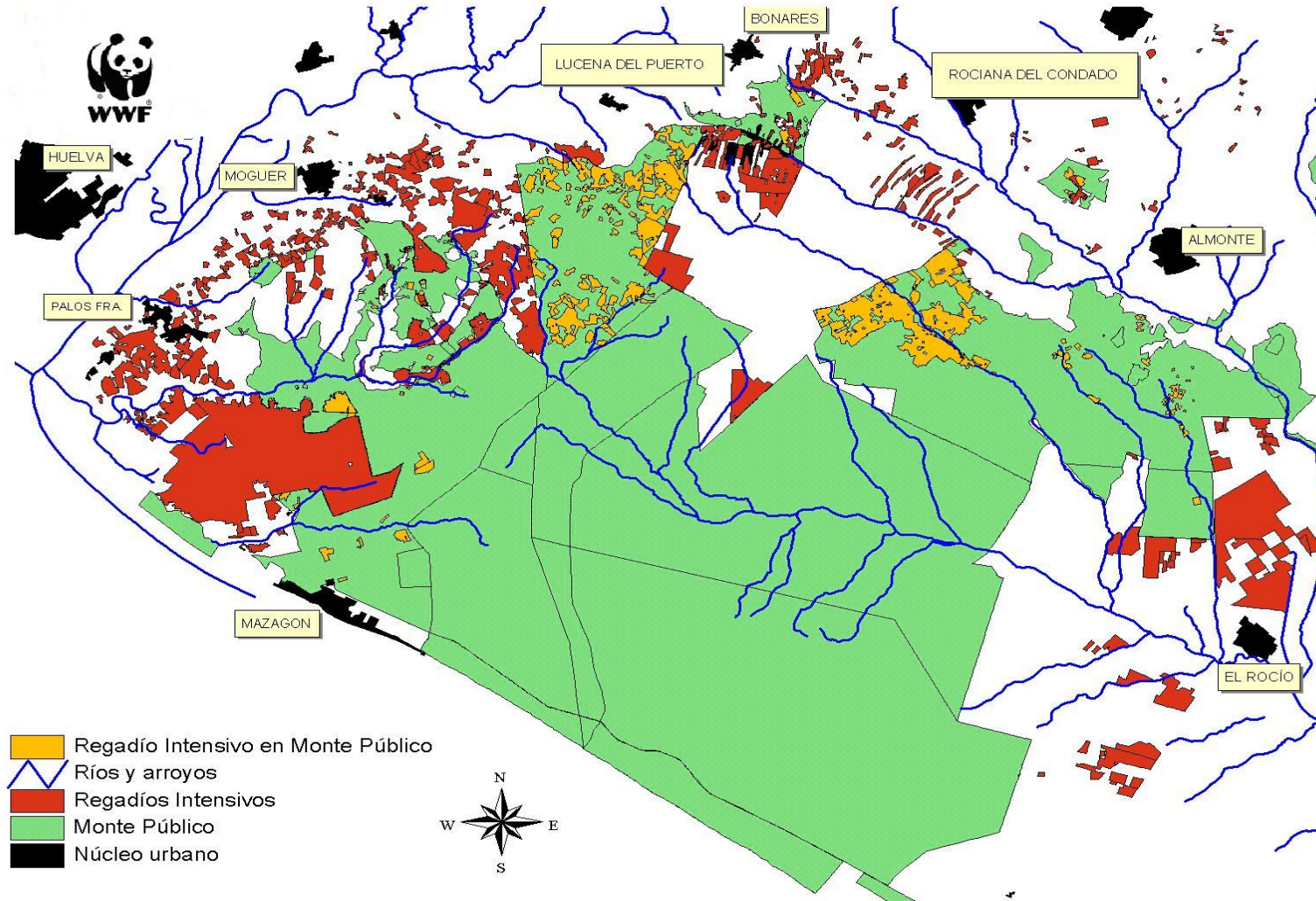
Los datos del número de incendios, origen y extensión han sido obtenidos del programa INFOCA de la Consejería de Medio Ambiente de la Junta de Andalucía.

## Anexos

---

1. Mapa 1. Regadíos intensivos en Montes de Utilidad Pública
  2. Tabla 5. Causas de los incendios
  3. Tabla 6. Incendios intencionados en el año 2006. Relación de municipios y categorías
  4. Tabla 7. Principales incendios en el año 2006
  5. Tabla 8. Principales incendios en el año 2005.
-

Mapa 1. Regadíos intensivos en Montes de Utilidad Pública



Fuente: WWF/Adena sobre cartografía de la Junta de Andalucía, 2003



**Tabla 5. Causas de los incendios**

Causa de los Incendios		Año	
		2005	2006
<b>Intencionadas_</b>		<b>75</b>	<b>33</b>
1	Creación de Pastizales	5	7
2	Intereses Cinegéticos	1	2
3	Resentimiento por Reivindicaciones	1	1
4	Destrucción de Especies Arbóreas	22	1
5	Rencillas	9	1
6	Oposición a Parques Naturales	1	4
7	Venganzas por Multas Impuestas	3	0
8	Gamberrismo	8	8
9	Pirómanos	2	2
10	Otros Motivos No Considerados	23	7
<b>Negligencias_</b>		<b>32</b>	<b>15</b>
1	Quema de Pastos	4	6
2	Quema de Rastrojos	0	1
3	Trabajos Forestales	2	1
4	Hogueras	6	2
5	Fumadores	7	1
6	Basureros	6	0
7	Otras Causas	7	4
<b>Accidentales_</b>		<b>3</b>	<b>5</b>
1	Ferrocarril	1	0
2	Líneas Eléctricas	2	4
3	Otros	0	1
<b>Naturales_Rayos</b>		<b>0</b>	<b>1</b>
<b>Desconocidas</b>		<b>16</b>	<b>12</b>
<b>TOTAL</b>		<b>126</b>	<b>66</b>

Fuente. Junta de Andalucía-Consejería de Medio Ambiente (Plan Infoca)



**Tabla 6. Incendios intencionados en el año 2006. Relación de municipios y categorías**

Municipio // Categoría	Creación de pastizales	Intereses Cinegéticos	Resentimiento por reivindicaciones	Destrucción de especies arbóreas	Rencillas	Oposición a Parques Naturales	Gamberrismo	Pirómanos	Otros motivos no considerados	Total por municipio
Aznalcazar						4	3		2	9
Puebla del Río		2			1		3	1		7
Villamanrique de la Condesa	2							1		3
Almonte	5						1		1	7
Hinojos			1						2	3
Lucena del Puerto									1	1
Moguer				1			1		1	3
<b>Total por categoría</b>	<b>7</b>	<b>2</b>	<b>1</b>	<b>1</b>	<b>1</b>	<b>4</b>	<b>8</b>	<b>2</b>	<b>7</b>	

Fuente. Elaboración propia a partir de Junta de Andalucía-Consejería de Medio Ambiente (Plan Infoca).

**Tabla 7. Principales incendios en el año 2006**

Municipio (Provincia)	Superficie quemada (ha)			Causa	Fecha Inicio - Final
	Arbolada	Matorral	Pastizal		
Moguer (Huelva)	26,6	< 0,1	---	Intencionada_Motivos No Considerados	15 - 16 Julio 2006
	<b>26,67</b>				
Aználcazar (Sevilla)	10,0	< 0,1	124,9	Intencionada_Oposición a Parques Naturales	6 - 7 Agosto 2006
	<b>134,9</b>				
Aználcazar (Sevilla)	37,2	0,2	---	Natural_Rayos	12 - 13 Septiembre 2006
	<b>37,4</b>				

**Tabla 8. Principales incendios en el año 2005**

Municipio (Provincia)	Superficie quemada (ha)			Causa	Inicio-Final
	Arbolada	Matorral	Pastizal		
Almonte (Huelva)	5,4	40,0	< 0,1	Intencionada_Pirómanos	20 - 20 Febrero 2005
	<b>45,4</b>				
Almonte (Huelva)	172,0	13,0	< 0,1	Intencionada_Destrucción de Especies Arbóreas	1 - 1 Abril 2005
	<b>185,0</b>				
Moguer (Huelva)	366,0	174,5	11,1	Intencionada_Destrucción de Especies Arbóreas	30 - 31 Julio 2005
	<b>551,6</b>				
Moguer (Huelva)	84,9	90,8	4,1	Intencionada_Destrucción de Especies Arbóreas	24 - 25 Agosto 2005
	<b>179,8</b>				
Moguer (Huelva)	81,8	63,4	6,7	Intencionada_Rencillas	11 - 12 Septiembre 2005
	<b>151,9</b>				